

ARTÍCULO:

**Descripción de *Bothriurus pampa* sp. n., con nuevas localidades para el grupo *prospicius* (Scorpiones, Bothriuridae)**

Andrés A. Ojanguren Affilastro

Museo Argentino de Ciencias Naturales "Bernardino Rivadavia",  
División Aracnología,  
Av. Ángel Gallardo 470,  
C1405 DJR Buenos Aires,  
Argentina.  
ojanguren@ciudad.com.ar  
ojangur@yahoo.es

**Revista Ibérica de Aracnología**

ISSN: 1576 - 9518.  
Dep. Legal: Z-2656-2000.  
Vol. 6, 31-XII-2002  
Sección: Artículos y Notas.  
Pp: 95-102.

Edita:

**Grupo Ibérico de Aracnología (GIA)**

Grupo de trabajo en Aracnología de la Sociedad Entomológica Aragonesa (SEA)  
Avda. Radio Juventud, 37  
50012 Zaragoza (ESPAÑA)  
Tef. 976 324415  
Fax. 976 535697  
C-elect.: amelic@telefonica.net  
Director: A. Melic

Información sobre suscripción, índices, resúmenes de artículos *on line*, normas de publicación, etc. en:

Página web GIA:  
<http://entomologia.rediris.es/gia>

Página web SEA:  
<http://entomologia.rediris.es/sea>

**DESCRIPCIÓN DE *BOTHRIURUS PAMPA* SP. N., CON NUEVAS LOCALIDADES PARA EL GRUPO *PROSPICIUS* (SCORPIONES, BOTHRIURIDAE)**

Andrés A. Ojanguren Affilastro

**Resumen**

En el presente trabajo se describe *Bothriurus pampa* sp. n.. La especie pertenece al grupo *prospicius* y se encuentra especialmente relacionada con *Bothriurus cordubensis* Acosta 1995. Puede diferenciarse del resto de las especies del grupo por poseer un patrón de pigmentación diferente. Habita en la Provincia de la Pampa y en el oeste de la Provincia de Buenos Aires. Se aportan además nuevas localidades para el grupo *prospicius*.

**Palabras clave:** *Bothriurus*, nueva especie, Neotrópico, Argentina.

**Taxonomía:**

*Bothriurus pampa* sp. n.

**Description of *Bothriurus pampa* n. sp., with new localities for the *prospicius* group (Scorpiones, Bothriuridae)**

**Abstract**

*Bothriurus pampa* n. sp. is described; this species belongs to the *prospicius* species group and it is closely related to *Bothriurus cordubensis* Acosta 1995; it can be distinguished from the rest of the species of the group by its different pigmentation pattern. It occurs in La Pampa Province and in the West of Buenos Aires Province. New records of the *prospicius* species group are also provided.

**Key words:** *Bothriurus*, new species, Neotropics, Argentina.

**Taxonomy:**

*Bothriurus pampa* sp. n.

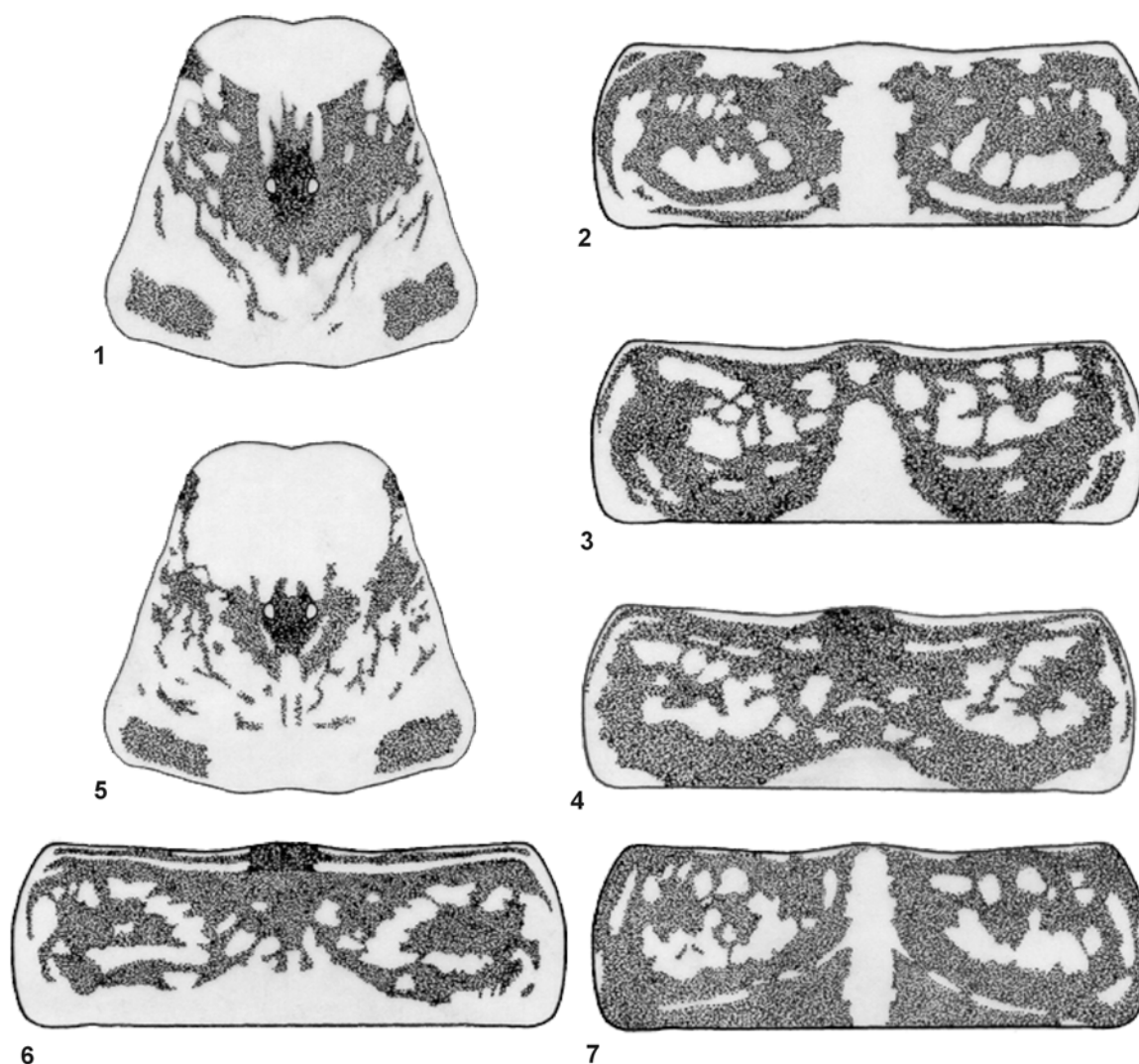
**Introducción**

Dentro del género *Bothriurus* Peters, 1861 el grupo *prospicius* es uno de los mejor conocidos y más estudiados.

Hasta el momento se habían asignado a este grupo tres especies argentinas, *Bothriurus prospicius* Mello-Leitão, 1932, *Bothriurus noa* Maury, 1984 y *Bothriurus cordubensis* Acosta, 1995 y una especie uruguaya, *Bothriurus bucherli* San Martín, 1963. *Bothriurus ypsilon* Mello-Leitão, 1935 fue asignada a este grupo (Acosta & Peretti, 1998) pero con estatus dudoso pues el tipo está perdido.

Las distintas especies del grupo *prospicius* son notablemente similares en sus caracteres morfológicos por lo que para separar a las distintas entidades se utilizan las variaciones en el patrón de pigmentación. Existe un patrón de manchas básico en todas las especies, sin embargo se pueden observar diferencias en la extensión y alcance de estas manchas entre las distintas entidades; a esto se pueden sumar leves diferencias en la frecuencia de dientes pectíneos. Esta falta de diferencias morfológicas entre las especies del grupo *prospicius* podría hacer pensar que en realidad se trata de diferentes subespecies, sin embargo pruebas de cruzamiento interespecífico realizadas entre *B. noa*, *B. prospicius* y *B. cordubensis* han dado resultados negativos (Peretti, Acosta & Martínez, 2000).

Maury (1973) al referirse a *B. prospicius*, menciona que los ejemplares provenientes de las sierras de Lihuel Calel en la Provincia de La Pampa, presentan algunas diferencias morfológicas y cromáticas respecto al resto de la especie; en trabajos posteriores, estas diferencias no fueron mencionadas nuevamente por ningún autor y se siguió incluyendo a esta población dentro de *B. prospicius*. Luego de revisar diferentes lotes de material, se observó que las poblaciones de la Provincia de La Pampa, y una población del oeste de la Provincia de Buenos Aires, presentan un patrón cromático similar al de los ejemplares de Lihuel Calel, y diferente a los del resto del grupo; teniendo en cuenta los criterios utilizados actualmente en la taxonomía del género *Bothriurus*, basados en las diferencias en



**Figs. 1-7.** Patrón de pigmentación del prosoma y de los tergitos de algunas especies del grupo *prospicius*. **1-4.** *Bothriurus pampa* sp. n. **1.** prosoma; **2-4.** IV tergite; **5-6.** *Bothriurus prospicius*: **5.** prosoma; **6.** IV tergite; **7.** *Bothriurus cordubensis*, IV tergite.

el patrón cromático, y soportadas por las experiencias de inter cruzamiento que han dado resultados negativos (Peretti, Acosta & Martínez, 2000), estas poblaciones deben separarse como una entidad diferente. En el presente trabajo se describe *B. pampa* sp. n. La especie presenta características intermedias entre *B. prospicius* y *B. cordubensis*, y aunque parece estar más relacionado con la segunda, habita en un ambiente muy diferente al conocido para esta última.

Se agregan además nuevas localidades para varias especies del grupo *prospicius*, que amplían su rango de distribución.

### Materiales y métodos

Para el patrón tricobotrial se utiliza la terminología establecida por Vachon (1974).

Siglas utilizadas: MACN-Ar: Museo Argentino de Ciencias Naturales "Bernardino Rivadavia", Colección

Nacional de Aracnología; AAOA: colección Andrés Alejandro Ojanguren Affilastro.

### Resultados

#### *Bothriurus pampa* sp. n.

Figs. (1-4, 8, 13-19)

*Bothriurus prospicius*: Maury, 1973: 359, 361 y 368 (en parte); 1979: 708 y 716 (mapa 7) (en parte); Mattoni & Acosta, 1997: 76 (Fig. 7) (en parte); Acosta & Peretti, 1998: 9 y 105 (Fig. A) (en parte).

**MATERIAL TÍPICO: Holotipo** macho: Argentina, *Provincia de La Pampa*, Lihuel Calel, 5-7/XI/1975, Maury y Toth Col. (MACN-Ar 10072). **Paratipos**: Argentina, *Provincia de La Pampa*: Lihuel Calel, 1 juvenil, II/1984, Viñas Col. (MACN-Ar 10073); Lihuel Calel, 5 %%, 5 && y 3 juveniles, 5-7/XI/1975, Maury y Toth Col. (MACN-Ar 10074); 6 &&, 2 %% y 35 juveniles, 8-10/XI/1969, Maury y Posadas Col. (MACN-Ar 10075); 1 &, 31/XII/1982, Domínguez y Lavilla Col. (MACN-Ar 10076); 1 %, 2 && y 2 juveniles, 3/XI/1968, Gallardo Col.

(MACN-Ar 10077); 1 & y 3 juveniles, 27/XI/1986, S. Roig Col. (MACN-Ar 10078); 3 %, 1 & y 2 juveniles, 20/X/1962, (MACN-Ar 10079); 1 &, 1 % y 1 juvenil, I/1983, Goloboff Col. (MACN-Ar 10080); 1 juvenil, II/1948, Biraben Col. (MACN-Ar 10081).

**ETIMOLOGÍA:** El nombre “Pampa” es un sustantivo en aposición, basado en el nombre con que se llamó a los indígenas que habitaron en las llanuras comprendidas entre el sur de Córdoba y Santa Fe y el Río Colorado.

**DIAGNOSIS:** *Bothriurus pampa* presenta un patrón de pigmentación bastante similar al de *B. cordubensis*, sin embargo la proporción de ejemplares de *B. pampa* con una banda clara mediana en los tergitos (Fig. 2) es mucho menor (alrededor de un 35 por ciento, contra un 90 por ciento en *B. cordubensis*); además las manchas de los tergitos ocupan un área menor que en *B. cordubensis* (Fig. 7) y sólo alcanzan el borde posterior de los segmentos IV a VI (Figs. 2-4), en tanto que en *B. cordubensis* éstas llegan hasta el borde posterior en todos los tergitos. El prosoma presenta siempre un pequeño triángulo claro anterior, totalmente libre de pigmentación (Fig. 1), el cual no muestra ningún tipo de variación intraespecífica; mientras que en *B. cordubensis* éste suele presentar algún manchado o incluso estar cubierto de pigmentación.

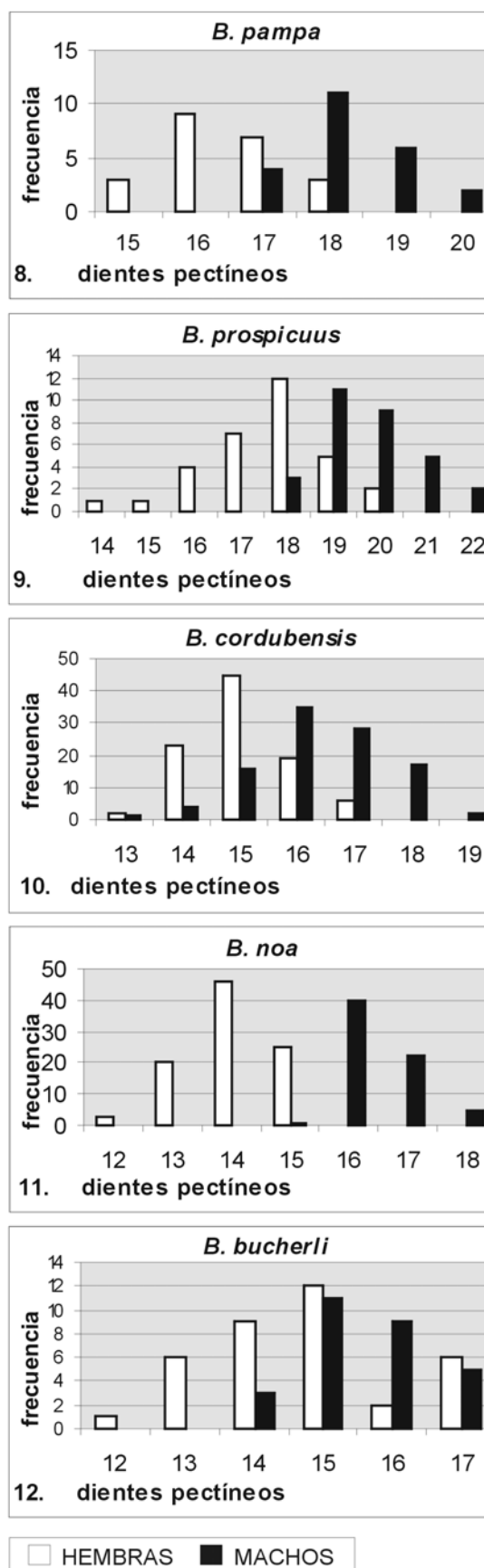
Respecto a *B. prospicius* las diferencias son mayores; en esta especie nunca se observa la banda clara mediana en los tergitos (Fig. 6), y las manchas de los tergitos nunca llegan hasta el borde posterior del segmento; además el triángulo anterior sin pigmento que presentan en el prosoma es del doble de tamaño que el de *B. pampa* (Fig. 5).

En la tabla I se comparan las diferencias en el patrón de pigmentación de todas las especies del grupo. Se utiliza como referencia el esquema de Acosta & Peretti (1998).

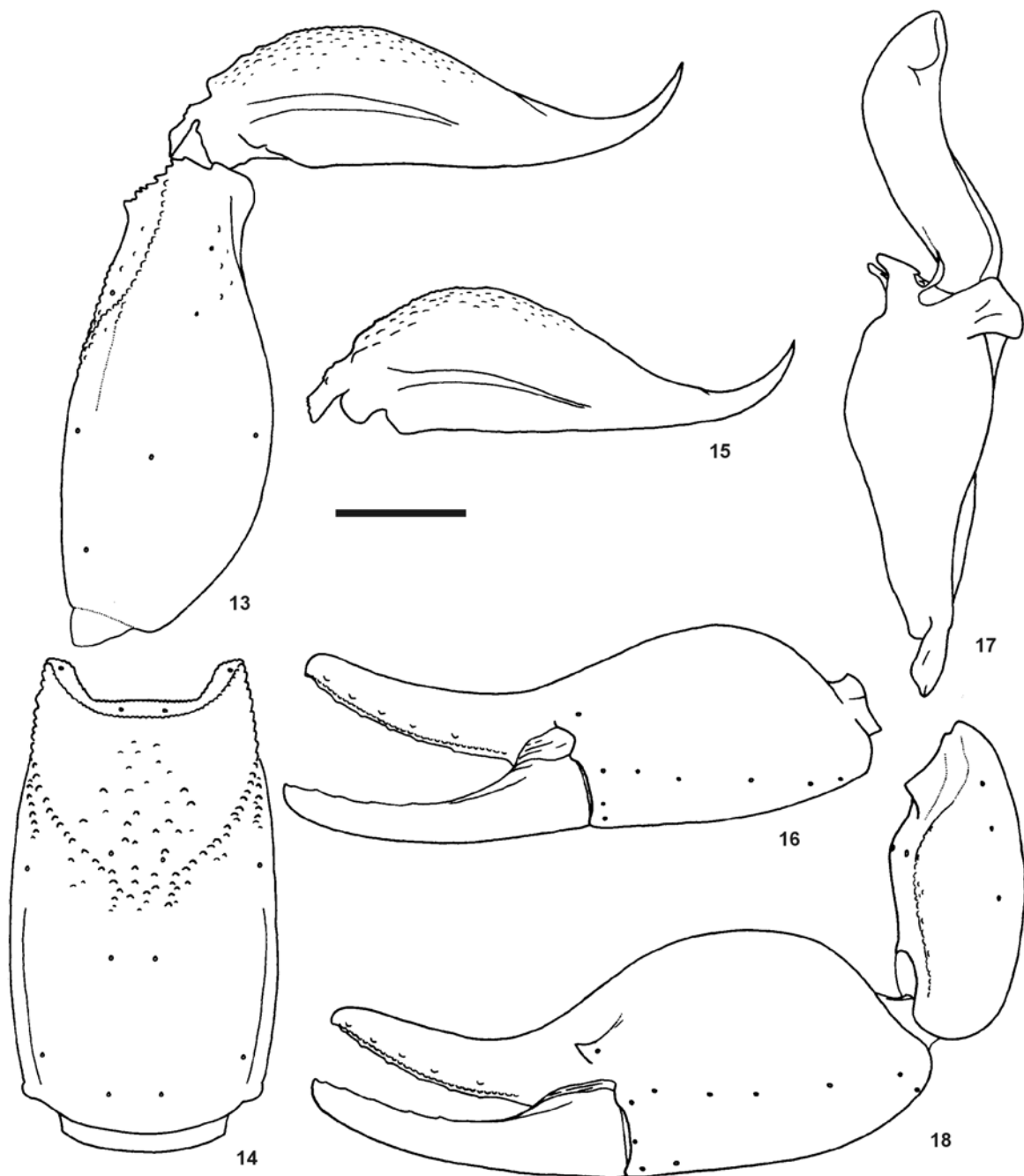
Existen también ligeras diferencias en la frecuencia de dientes pectíneos entre las especies del grupo, que pueden ayudar a diferenciarlas (Figs. 8-12).

**DESCRIPCIÓN:** Medidas del holotipo macho y de un paratipo hembra en la tabla II.

**Coloración:** color amarillo claro con manchado castaño oscuro. Prosoma: todo manchado salvo dos áreas laterales y un triángulo anterior pequeño que empieza bastante por delante de los ojos medios; quelíceros con un fino reticulado oscuro; pedipalpos: fémur y tibia muy manchados, pinza sin manchas, pero puede tener un reticulado muy fino; patas: fémur y patella muy manchados, el resto amarillo claro; tergitos: con dos manchas laterales, que dejan en el medio una franja clara en un 35 por ciento de los ejemplares (el holotipo presenta este patrón), y que están fusionadas en mayor o menor grado en el 65 por ciento restante, llegando a fusionarse totalmente en alrededor de un 30 por ciento de los ejemplares; el pigmento llega hasta el borde posterior de los tergitos IV a VI en más de un 90 por ciento de los ejemplares revisados (Figs. 2-4); esternitos y peines amarillo claro sin manchas; metasoma: dorsalmente segmentos I a IV con una mancha posterior, el V con la segunda mitad muy manchada; cara lateral de los segmentos I a IV con una banda oscura que se hace más gruesa hacia el final, el V con reticulado oscuro; ventralmente con tres líneas, la del medio es angosta, las laterales se hacen más gruesas hacia el final y confluyen con la central en el tercio distal del V segmento.



**Figs. 8-12.** Frecuencia de número de dientes pectíneos en las especies del grupo *prospicius*. 8. *Bothriurus pampa* sp. n.; 9. *B. prospicius*; 10. *B. cordubensis*; 11. *B. noa*; 12. *B. bucherli*.



**Figs. 13-18.** *Bothriurus pampa* sp. n. **13.** segmento caudal V y telson, macho, cara lateral; **14.** segmento caudal V, cara ventral; **15.** telson, hembra, cara lateral; **16.** pinza derecha, hembra, cara ventral; **17.** hemiespermatóforo izquierdo, cara dorsal; **18.** tibia y pinza derecha, macho, cara ventral.

**Morfología:** prosoma: borde anterior con una leve escotadura mediana; tegumento con fina granulación muy esparcida; cúpula ocular un poco por detrás de la mitad del segmento; ojos separados casi dos diámetros; foseta postocular y surcos laterales bien marcados. Quelíceros con dos dientes subdistales. Pedipalpos: fémur con granulación media dispersa; tibia y pinza lisas (Figs. 16 y 18); pinza gruesa; en los machos la apófisis de carácter sexual secundario es pequeña;

tricobotriotaxia típica del grupo *prospicius*, con *esb* formando un triángulo con *eb1* y *eb2*. Peines con entre 15 y 18 dientes en las hembras, y entre 17 y 20 dientes en los machos. Tergitos: I a VI pueden ser lisos o finamente granulados; el VII es liso en la parte anterior y granuloso en la posterior, con dos carenas posterolaterales. Esternitos: I a IV lisos, el V posee 4 quillas longitudinales bien marcadas en las hembras y apenas esbozadas en los machos. Metasoma: segmento I:

Tabla I  
Tabla comparativa del patrón de pigmentación de las especies del grupo *prospicius*.

	Prosoma	Terguitos I a VI	Cara ventral del metasoma
<i>B. pampa</i>	Triángulo anterior libre de pigmento pequeño, que empieza bien por delante de la cúpula ocular (Fig. 1).	Con dos manchas laterales que dejan una banda clara mediana en un 35 por ciento de los ejemplares y se unen en el resto; y que llegan hasta el borde de los segmentos IV a VI (Figs. 2-4).	Tres bandas oscuras que confluyen en el segmento V.
<i>B. prospicius</i>	Triángulo anterior libre de pigmento grande, que va desde los ojos medios hasta los ojos laterales (Fig. 5).	Sin banda clara mediana; el pigmento no llega hasta el borde posterior del segmento (Fig. 6).	Tres bandas oscuras que confluyen en el segmento V.
<i>B. cordubensis</i>	Varía desde un triángulo anterior libre de pigmento pequeño, hasta todo el prosoma cubierto de pigmento.	Usualmente con banda clara mediana; el pigmento llega hasta el borde posterior del segmento (Fig. 7).	Tres bandas oscuras que confluyen en el segmento V.
<i>B. noa</i>	Triángulo anterior libre de pigmento pequeño, que puede tener una pequeña mancha cerca del borde anterior.	Siempre con banda clara mediana; el pigmento llega hasta el borde posterior del segmento.	Tres bandas oscuras que no confluyen en el segmento V.
<i>B. bucherli</i>	Triángulo anterior libre de pigmento pequeño, con algunas manchas en el borde anterior	Siempre con banda clara mediana; el pigmento llega hasta el borde posterior del segmento.	Tres bandas oscuras que en el segmento V apenas se unen por un leve reticulado.

dorsalmente liso, carena dorsal lateral bien marcada, carena lateral supramediana y lateral mediana presentes sólo en la segunda mitad del segmento, cara ventral con carenas ventrales laterales y ventrales submedianas representadas por quillas, éstas están bien marcadas en las hembras y apenas esbozadas en los machos; segmento II: dorsalmente liso, carena dorsal lateral bien marcada, carena lateral supramediana y lateral media representadas sólo por algunos gránulos en el tercio distal del segmento, cara ventral lisa; segmento III: dorsalmente liso, carena dorsal lateral presente sólo en la segunda mitad del segmento, carena lateral supramediana representada sólo por algunos gránulos en el tercio distal, carena lateral mediana ausente, ventralmente liso; segmento IV: carena dorsal lateral representada por uno o dos gránulos en el extremo posterior del segmento, el resto liso; segmento V: caras dorsal y laterales lisas, carenas ventrales laterales presentes en el tercio distal, se fusionan con las ventrales submedianas y continúan sólo en unos pocos gránulos, las carenas ventrales submedianas se fusionan con los gránulos gruesos que rodean a la carena ventral mediana en el tercio distal del segmento, la carena ventral mediana ocupa la segunda mitad del segmento y se confunde entre los gránulos gruesos dispersos (Fig. 14). Telson: bajo, cara ventral levemente granulosa (Figs. 13 y 15). Los machos miden entre 27 y 42 mm, las hembras entre 31 y 40 mm. Hemiespermatóforo similar al del resto del grupo *prospicius*, el denticulo del lóbulo interno es pequeño y en algunos ejemplares es más bajo y romo que lo normal (Fig. 17).

**DISTRIBUCIÓN:** *Bothriurus pampa* sp. n. ha sido colectada en varias localidades de la Provincia de La Pampa, y en la localidad de Pirovano en la Provincia de Buenos Aires (Fig. 19). Esta localidad está bastante más al este que el resto de las poblaciones de *B. pampa*, y pertenece a los ejemplares capturados por el Dr. Maury en troncos de eucaliptos a los que hace referencia (1973) como una posible población relictual de *B. prospicius*.

Esta especie habita en las provincias fitogeográficas del Monte y del Espinal definidas por Cabrera & Willink (1980), con una única población conocida en la provincia Pampeana; esta zona corresponde a las áreas escorpíológicas Subandina y Pampásica, definidas por Acosta & Maury (1998) y al sector sur del área ecotonal del Espinal.

#### Otro Material estudiado:

Argentina, *Provincia de La Pampa*: Santa Rosa, 1 ♂ y 1 ♀, Dorrego Aravena Col. (MACN-Ar); Santa Rosa; 1 ♂ y 1 juvenil, II/1948, Biraben Col. (MACN-Ar); Estancia La Florida, Luan Toro, 3 juveniles y 3 %, 7/IV/1977, Justo Col. (MACN-Ar); 1 ♂, 1 % y 1 juvenil, 3/IV/1976, Justo Col. (MACN-Ar); 2 %, 12-17/I/ 1976, Justo Col. (MACN-Ar); Perú, Depto. de Cu-Treche, 1 % y 3 juveniles, 2/XII/1965, (MACN-Ar); Lonquimay, 1 %, 20/I/1967, Bavera Col. (MACN-Ar); Gral. San Martín, 1 %, 23/II/1973, Dorrego Col. (MACN-Ar); Ataliva Roca, 2 ♂ y 1 juvenil, Biraben Col. (MACN-Ar) Caranchos, 1 ♂, III/1948, Biraben Col. (MACN-Ar); Lihuel Calel, 4 juveniles, 7/I/1997, Ojanguren Affilastro Col. (AAOA). *Provincia de Buenos Aires*: Estancia el Tordillo, 25 km. de Pirovano, 5 ♂ y 3 %, 3 % y 2 juveniles, 20-21/XI/ 1969, Maury, Gallardo y Canevari Col. (MACN-Ar).

Tabla II

***Bothriurus pampa* n. sp.**

Medidas en mm del holotipo macho (MACN-Ar 10072) y de un paratipo hembra (MACN-Ar 10074).

	Holotipo %	Paratipo &
Largo total	31,83	34,84
Prosoma, largo	3,64	3,96
Prosoma, ancho anterior	2,58	2,42
Prosoma, ancho posterior	3,79	4,04
Mesosoma, largo total	8,89	11,57
Metasoma, largo total	19,30	19,31
Segmento caudal I, largo	2,18	2,42
Segmento caudal I, ancho	2,67	2,66
Segmento caudal I, alto	2,02	2,10
Segmento caudal II, largo	2,51	2,58
Segmento caudal II, ancho	2,67	2,50
Segmento caudal II, alto	2,00	2,18
Segmento caudal III, largo	2,66	2,53
Segmento caudal III, ancho	2,50	2,51
Segmento caudal III, alto	1,94	2,18
Segmento caudal IV, largo	3,07	3,23
Segmento caudal IV, ancho	2,42	2,59
Segmento caudal IV, alto	2,10	2,26
Segmento caudal V, largo	4,44	4,36
Segmento caudal V, ancho	2,42	2,50
Segmento caudal V, alto	1,94	2,00
Telson, largo	4,44	4,29
Vesícula, largo	3,23	2,82
Vesícula, ancho	1,69	1,78
Vesícula, alto	1,29	1,45
Aguijón, largo	1,21	1,37
Fémur, largo	2,83	2,91
Fémur, ancho	1,13	1,21
Tibia, largo	2,99	3,34
Tibia, ancho	1,21	1,29
Pinza, largo	5,57	5,65
Pinza, ancho	1,78	1,69
Pinza, alto	2,62	2,00
Dedo móvil, largo	3,15	3,07

**NUEVAS LOCALIDADES PARA EL GRUPO *PROSPICUUS*:**

- Argentina, Provincia de Río Negro, Viedma, 1 juvenil, IV/76. Arias y Oberrio Col. (MACN-Ar). Este ejemplar se encuentra en mal estado de conservación por lo que no pudo ser identificado a nivel de especie. Éste es el primer registro del grupo *prospicuu*s para la Provincia de Río Negro.
- Argentina, Provincia de Tucumán, La Soledad, Cañete, departamento de Cruz Alta, 2 juveniles de *B. cordubensis*, 10/XII/65. Bucher Col. (MACN-Ar). Ésta es la primera colecta de esta especie en la Provincia de Tucumán; además confirma su presencia en el norte del área escorpionológica Chaqueña, lo que ya había sido propuesto por el autor (Ojanguren Affilastro & Vezzani, 2001); este hallazgo acerca notablemente la distribución de la especie con

*Bothriurus noa*, que hasta el momento se creía aislada del resto de las especies del grupo.

- Argentina, Provincia de San Juan, Valle Fértil. 2 juveniles de *B. cordubensis*, 10/70. Viana y Williner Col. (MACN-Ar). El hallazgo confirma la presencia de *B. cordubensis* en San Juan, que ya había sido mencionada por Maury (1984) y Acosta & Peretti (1998) como material perteneciente al grupo *prospicuu*s.
- Argentina, Provincia de Buenos Aires, Del Viso, 1 juvenil de *B. prospicuu*s (MACN-Ar); la localidad se encuentra en una zona relativamente antropizada, lejos de la distribución conocida de esta especie. Es probable que haya sido transportado hasta allí artificialmente, pero no se puede descartar que sea parte de una población relictual.

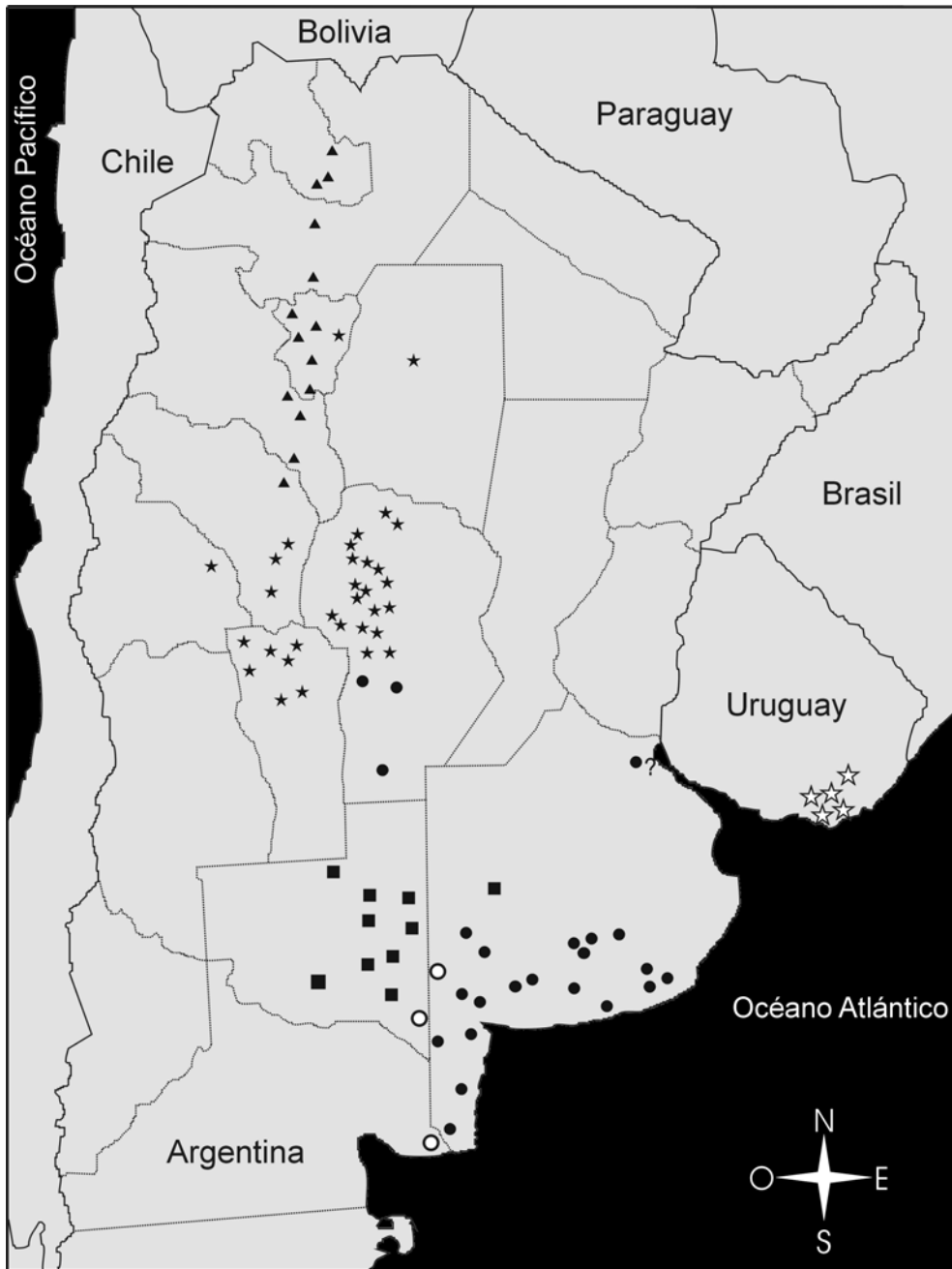
**Discusión y comentarios**

*Bothriurus cordubensis* es la especie más parecida a *B. pampa*; de hecho alrededor de un diez por ciento de los ejemplares de *B. pampa* estudiados no pueden ser diferenciados de *B. cordubensis*. Sin embargo estas dos especies se encuentran bastante separadas geográficamente y habitan en ambientes distintos. *Bothriurus cordubensis* fue colectada en algunas localidades correspondientes a la región Chaqueña, en las zonas serranas del centro del país y en algunas localidades del Espinal presentes alrededor de las sierras (Acosta, 1995; Mattoni & Acosta, 1997).

*Bothriurus prospicuu*s, en cambio, habita en un ambiente similar al que ocupa *B. pampa* en parte de su distribución. Esta especie fue colectada en la provincia fitogeográfica Pampeana y en el Espinal; por lo que es probable que existan poblaciones en simpatria de *B. pampa* y *B. prospicuu*s, en el oeste de la provincias de La Pampa y de Buenos Aires. Sin embargo hasta el momento no se han podido revisar lotes de ejemplares que lo confirmen.

No se considera que *B. pampa* sea una variante de *B. prospicuu*s, ya que de tratarse de un morfo distinto éste debería tener una distribución homogénea entre las poblaciones; sin embargo se pudo comprobar que la distribución de ambas entidades es disyunta. Por otro lado, tanto el manchado del prosoma como el de los tergitos IV a VI permiten una separación segura de estas especies ya que estos son diferentes en ambas entidades.

Si bien *B. pampa* presenta una serie de características intermedias entre *B. prospicuu*s y *B. cordubensis*, es improbable que se trate de ejemplares pertenecientes a una zona de hibridación entre especies, ya que la población más meridional conocida de *B. cordubensis* se encuentra a más de 300 km de la población más cercana de *B. pampa*, hallándose entre éstas, poblaciones conocidas de *B. prospicuu*s (Acosta, 1996). De existir poblaciones híbridas entre especies, éstas deberían encontrarse donde se encuentran las localidades más septentrionales de *B. prospicuu*s, cerca de las sierras de Córdoba.



**Fig. 19.** Mapa de distribución de las especies del grupo *prospicius*. ■ : *Bothriurus pampa* sp. n.; ● : *Bothriurus prospicius* (el signo de interrogación indica la localidad de Del Viso); ▼ : *Bothriurus bucherli*; • : *Bothriurus cordubensis*; • : *Bothriurus noa*; ○ : material perteneciente al grupo *prospicius* no identificable a nivel de especie por estar mal preservado.

La localidad típica de *Bothriurus ypsilon* es La Pampa, por lo que coincide con la mayoría de las localidades donde fue colectada *B. pampa*; además la vaga descripción dada por el autor podría incluir (entre otras) a esta especie, sin embargo la revisión de un ejemplar identificado por Mello-Leitão como *Bothriurus ypsilon*, permitió comprobar que éste no pertenece al grupo *prospicius*; posee sólo un diente subdistal y la tricobotría *eb* forma un triángulo con la *esb2* y *esb3*;

este ejemplar está depositado en el MACN-Ar y durante mucho tiempo se pensó que se trataba del holotipo de la especie, sin embargo San Martín (1963) y luego Galiano & Maury (1979) notaron que en realidad no se trataba del mismo, ya que no coincide con la descripción original. El ejemplar tipo de *B. ypsilon* debería estar depositado en la colección del MACN-Ar, sin embargo se encuentra extraviado.

### Bibliografía

- ACOSTA, L. E. 1995. The scorpions of the Argentinian Western Chaco. I. Diversity and distributional patterns. *Biogeographica*, **71**(2): 49-59.
- ACOSTA, L. E. 1996. Nuevas localidades de escorpiones argentinos. *Revista de la Sociedad Entomológica Argentina*, **55**(1-4): 121-125.
- ACOSTA, L. E. & E. A. MAURY 1998. Scorpiones, pp. 545-559. In: Morrone, J. J. & S. Coscarón (eds.), *Biodiversidad de Artrópodos Argentinos*. Ediciones Sur, (La Plata, Argentina).
- ACOSTA, L. E. & A. V. PERETTI 1998. Complemento a la descripción de *Bothriurus cordubensis* (Scorpiones, Bothriuridae) con anotaciones sobre patrones evolutivos del género en Argentina. *Revue Arachnologique*, **12**(10): 95-108.
- CABRERA, A. L. & A. WILLINK 1980. *Biogeografía de América Latina*. Monografía 13. Serie Biología. Organización de los Estados Americanos, Washington, DC. 122 pp.
- GALIANO, M. E. & E. A. MAURY 1979. Lista de los ejemplares típicos de "Arachnida" (Aranae, Opiliones, Scorpiones y Solifugae) depositados en el Museo Argentino de Ciencias Naturales "Bernardino Rivadavia". *Revista del Museo Argentino de Ciencias Naturales "Bernardino Rivadavia"*, **5**(11): 301-334.
- MATTONI, C. I. & L. E. ACOSTA 1997. Scorpions of the Insular Sierras of the Llanos District (province of La Rioja, Argentina) and their zoogeographical links. *Biogeographica*, **73**(2): 67-80.
- MAURY, E. A. 1973. Los escorpiones de los sistemas serranos de la Provincia de Buenos Aires. *Physis* (Buenos Aires) Sec. C, **32**(85): 351-371.
- MAURY, E. A. 1979. Apuntes para una zoogeografía de la escorpiofauna argentina. *Acta zoológica Lilloana*, **35**(2): 703-719.
- MAURY, E. A. 1984. Dos nuevos *Bothriurus* de la Argentina y el Paraguay. *Acta zoológica Lilloana*, **37**(2): 191-198.
- OJANGUREN AFFILASTRO, A. A. & D. VEZZANI 2001. Nuevo registro de *Ananteris balzani* (Scorpiones: Buthidae) para la Argentina y ampliación de la distribución geográfica de *Bothriurus cordubensis* (Scorpiones: Bothriuridae). *Physis* Sec. C, **58**(134-135): 15-22.
- PERETTI, A. V., L. E. ACOSTA & M. A. MARTÍNEZ 2000. Comportamiento de apareamiento en tres especies de *Bothriurus* del grupo *prospicuus*: estudio comparado y su relación con *Bothriurus flavidus* (Scorpiones, Bothriuridae). *Revue Arachnologique*, **13**(5): 73-91.
- SAN MARTÍN, P. R. 1963. Una nueva especie de *Bothriurus* (Scorpiones, Bothriuridae) del Uruguay. *Bulletin du Muséum National d'Historie Naturelle*. 2ª serie, **35**(4): 400-418.
- VACHON, M. 1974. Étude des caractères pour classer les familles et les genres de scorpions (Arachnides). I. La trichobothriotaxie en Arachnologie Sigles trichobothriaux et types de trichobothriotaxie chez les scorpions. *Bulletin du Muséum National d'Historie Naturelle*, 3e sér., 140. Zoll, **104**: 857-958.